

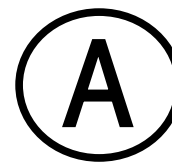
국가공무원 공개경쟁채용 필기시험

| 우정9급(계리) |

응시번호

성명

문제책형



제1과목

한국사
(상용한자 포함)

제2과목

우편상식

제3과목

금융상식

제4과목

컴퓨터일반
(기초영어 포함)

응시자 주의사항

1. 시험시작 전 시험문제를 열람하는 행위와 시험종료 후 답안을 작성하는 행위는 「공무원임용시험령」 제51조에 의거 부정행위자로 처리됩니다.
2. 답안지 책형 표기는 시험시작 전 시험감독관의 지시에 따라 문제책 표지에 인쇄된 책형을 확인한 후 답안지 책형란에 해당 책형(1개)을 ‘●’로 표기하여야 합니다.
3. 답안은 문제책 표지의 과목 순서에 따라 답안지에 인쇄된 순서(제1·2·3·4과목)에 맞추어 표기하여야 하며, 과목 순서를 바꾸어 표기한 경우에도 문제책 표지의 과목 순서로 채점되므로 유의하시기 바랍니다.
4. 시험시작 후 과목편철 순서, 문제누락 여부, 인쇄상태 이상 유무 및 표지와 개별과목의 문제책형 일치여부 등을 확인하시기 바랍니다.
5. 시험이 시작되면 문제를 주의 깊게 읽은 후 문항의 취지에 가장 적합한 하나의 정답만을 고르며, 문제내용에 관한 질문은 받지 않습니다.

※ 문제책은 시험 종료 후 가지고 갈 수 있습니다.



우정사업본부

한 국 사

[상용한자 포함]

1. 다음 풍속이 있었던 나라의 사회상으로 옳은 것은?

은나라 달력으로 정월이 되면 하늘에 제사를 지낸다. 온 나라 사람들이 모여서 연일 먹고 마시고 노래하고 춤을 춘다. ...(중략)... 이때는 형욕을 판단하고, 가두었던 죄수들을 풀어준다.

- 『삼국지』 -

- ① 무덤은 돌을 쌓아 만들고, 소나무나 잣나무로 둘러쳤다.
- ② 남녀가 간음하거나 부인이 투기가 심하면 사형에 처하였다.
- ③ 국읍마다 천군이 있었고, 별읍에는 소도라는 신성 구역이 설치되었다.
- ④ 산천의 경계를 중시하여, 함부로 침범하면 우마 등으로 배상하게 하였다.

2. <보기>의 사건들을 시간순으로 옳게 나열한 것은?

< 보 기 >

- ㄱ. 이사부가 이끄는 신라군이 대가야를 멸망시켰다.
- ㄴ. 백제군의 평양성 공격으로 고국원왕이 전사하였다.
- ㄷ. 고구려군이 백제 한성을 함락하고 개로왕을 죽였다.
- ㄹ. 신라를 침탈하던 왜병이 고구려군에게 격멸당하였다.

- ① ㄴ-ㄷ-ㄹ-ㄱ
- ② ㄴ-ㄹ-ㄷ-ㄱ
- ③ ㄷ-ㄴ-ㄱ-ㄷ
- ④ ㄷ-ㄷ-ㄴ-ㄱ

3. 밑줄 친 ()의 인물에 대한 설명으로 옳은 것은?

()은/는 이미 계를 어겨 아들 총(聰)을 낳은 후에는 세속의 옷으로 바뀌 입고 스스로 소성거사라고 하였다. 우연히 광대들이 춤출 때 쓰는 큰 박을 얻었는데, 모양이 괴상하였다. 그 모양을 본떠서 도구를 제작하여, 『화엄경』의 “일체 무애인(無碍人)은 한 번에 생사를 벗어난다.”라는 구절에 나오는 무애라는 이름을 붙이고, 노래를 지어 세상에 퍼뜨렸다.

- 『삼국유사』 -

- ① 화엄종의 중심 사찰인 부석사를 창건하였다.
- ② 세속오계를 제시하고 호국 불교의 전통을 세웠다.
- ③ 황룡사에 9층 목탑을 세울 것을 왕에게 건의하였다.
- ④ 종파 간 대립을 극복하기 위해 일심 사상을 제창하였다.

4. 밑줄 친 ()의 인물에 대한 설명으로 옳은 것은?

왕의 총애를 받는 이들이 곁에 있으면서 정권을 훔쳐 제 마음대로 하니 기강이 문란해졌다. 게다가 기근까지 겹치자 백성이 떠돌아다니고 도적이 곳곳에서 봉기하였다. 이에 ()은/는 몰래 왕위를 넘겨다보는 마음을 갖고, 무리를 불러 모아 왕경의 서남쪽 주현을 돌아다니며 공격하였다. 이르는 곳마다 메아리처럼 호응하여 한 달 만에 무리가 5,000명에 달하니, 드디어 무진주를 습격하였다.

- 『삼국사기』 -

- ① 완산주를 도읍 삼아 나라를 세우고 왕위에 올랐다.
- ② 스스로 미륵불이라고 칭하면서 통치를 정당화하였다.
- ③ 서해안의 해상 세력으로 활동하던 가문에서 태어났다.
- ④ 국호를 장안, 연호를 경운으로 정하고 반란을 일으켰다.

5. (가)와 (나) 사이의 시기에 있었던 사실로 옳은 것은?

(가) 처음으로 과거를 설치하고, 한림학사 쌍기에게 명하여 진사(進士)를 뽑았다.

- 『고려사』 -

(나) 최승로가 상서하기를, “태조께서 통합한 후 외관(外官)을 두려고 하셨지만 대개 초창기였으므로 겨를이 없었습니다. ...(중략)... 청컨대 외관을 두소서.”라고 하였다.

- 『고려사』 -

- ① 광군사가 설치되었다.
- ② 국자감이 설치되었다.
- ③ 노비안검법이 시행되었다.
- ④ 처음으로 전시과가 제정되었다.

6. 다음 정책을 시행한 왕에 대한 설명으로 옳은 것은?

주전도감(鑄錢都監)에서 아뢰기를, “나라 사람들이 비로소 동전 화폐 사용의 이로움을 알아 편리하게 되었으니 바라건대 종묘에 고하소서.”라고 하였다. 이 해에 또한 은병(銀瓶)을 사용하여 화폐로 삼았는데, 그 제도는 은 1근으로 만들되 우리나라 지형을 본뜬 것으로 속칭 활구(闊口)라고 하였다.

- 『고려사』 -

- ① 남경을 건설하였다.
- ② 감무를 파견하였다.
- ③ 양현고를 설치하였다.
- ④ 정계와 계백료를 지었다.

7. 밑줄 친 ()에 대한 설명으로 옳은 것은?

신이 ()을/를 삼가 편수하여 두 권으로 나누어 깨끗이 써서 바칩니다. ...(중략)... 예로부터 지금까지 황제들이 이어온 역사, 즉 중국은 반고로부터 금까지, 동국은 단군으로부터 우리 본조까지 그 시작한 근원을 책에서 두루 찾아내어, 같고 틀림을 비교하여 그 요긴함을 추려 풍영(諷詠)으로 시를 지으니 서로 계승하고 주고 받으며 일어남이 손바닥을 가리키듯 분명합니다.

- ① 편년체와 강목체를 결합하여 서술하였다.
- ② 예맥, 옥저 등을 모두 단군의 후손으로 서술하였다.
- ③ 불교사를 중심으로 설화와 야사를 많이 서술하였다.
- ④ 정통론에 입각하여 마한, 신라를 정통국가로 서술하였다.

8. 빈칸에 들어갈 내용으로 옳지 않은 것은?

은하: ‘대각국사’라는 시호를 받은 인물에 대해 말해 보자.

다영: 문종의 넷째 아들로 11세에 출가했어.

서정:

- ① 지혜로써 사물을 관조하는 지관을 중시했어.
- ② 『천태사교의』를 간행하고 천태교학을 강의했어.
- ③ 송과 요의 대장경을 수집하여 초조대장경을 편찬했어.
- ④ 이론 연마와 수행을 함께 강조하는 교관검수를 주장했어.

9. 밑줄 친 왕의 재위 기간에 있었던 사실로 옳은 것은?

왕이 이순지, 김담 등에게 명하여 선명력과 수시력 등의 역법을 참조하여 새로운 역법을 만들게 하였다. 이 역법은 내편과 외편으로 구성되었다.

- ① 『월인석보』를 언해하여 간행하였다.
- ② 『이륜행실도』를 편찬하여 보급하였다.
- ③ 『국조오례의』와 『경국대전』 등을 완성하였다.
- ④ 『향약채취월령』과 『의방유취』 등을 편찬하였다.

10. <보기>에서 조선시대 교육제도에 대한 설명으로 옳은 것을 모두 고른 것은?

- < 보 기 >
- ㄱ. 성균관은 조선왕조 최고의 교육기관이다.
 - ㄴ. 기술교육은 잡학이라 불렀는데 해당 관서에서 가르쳤다.
 - ㄷ. 향교는 훌륭한 유학자들을 제사 지내고, 성리학을 연구하는 사립 교육기관이다.
 - ㄹ. 국가에서 전국의 모든 군현에 서원을 설치하여 종6품의 교수나 종9품의 훈도를 파견하기도 하였다.

- ① ㄱ, ㄴ
- ② ㄷ, ㄹ
- ③ ㄱ, ㄴ, ㄷ
- ④ ㄱ, ㄴ, ㄹ

11. 밑줄 친 ()의 행적에 대한 설명으로 옳은 것은?

()은/는 본국에 돌아온 지 얼마 되지 않아 병을 얻었고, 병이 난 지 수일 만에 죽었다. 온몸이 전부 검은빛이었고, 이목구비의 일곱 구멍에서는 모두 선혈이 흘러나왔다. 검은 천으로 그 얼굴 반쪽만 덮어놓았으나, 곁에 있는 사람도 그 얼굴빛을 분변할 수 없어서 약물에 중독되어 죽은 사람과 같았다.

- 『조선왕조실록』 -

- ① 청에 복수하고 치욕을 갚기 위해 북벌을 주장하였다.
- ② 청을 왕래하며 얻은 경험으로 『의산문답』 등을 저술하였다.
- ③ 서양인 신부 아담 샬과 교류하면서 서양 문물을 들여왔다.
- ④ 에도 막부에게서 울릉도와 독도가 조선 영토임을 확인하는 문서를 받아왔다.

12. 다음 내용이 실린 책에 대한 설명으로 옳은 것은?

대저 살 곳[可居地]을 잡는 데는 지리(地理)가 첫째이고, 생리(生利)가 다음이다. 그다음은 인심(人心)이며, 다음은 아름다운 산수(山水)가 있어야 한다. 이 네 가지 중 하나라도 모자라면 살기 좋은 땅이 아니다.

- ① 최초로 100리 척을 이용한 지도를 수록하였다.
- ② 우리나라 각 지역의 인문 지리적 특성을 제시하였다.
- ③ 중국의 역사서 등을 참고하여 지리적 관점에서 우리 역사를 체계화하였다.
- ④ 군현별로 채색 읍지도를 첨부하여 읍의 형편을 일목요연하게 파악할 수 있게 하였다.

13. <보기>에서 홍선대원군이 추진한 정책을 모두 고른 것은?

< 보 기 >

- ㄱ. 서원 철폐 ㄴ. 호포제 시행
ㄷ. 원납전 징수 ㄹ. 『대전통편』 편찬

- ① ㄱ, ㄴ
② ㄷ, ㄹ
③ ㄱ, ㄴ, ㄷ
④ ㄴ, ㄷ, ㄹ

14. 밑줄 친 ()를 간행한 인물의 활동으로 옳은 것은?

우리가 ()을/를 오늘 처음으로 출판하는데, 조선에 있는 내외국
인민에게 우리 주의를 미리 말하여 아시게 하노라. ...(중략)... 우리가
이 신문 출판하기는 취리(取利)하려는 것이 아닌 고로 값을 헐하도록
하였고, 모두 언문으로 쓰기는 남녀 상하 귀천이 모두 보게 함이요,
또 구절을 띄어 쓰는 것은 알아보기 쉽도록 함이다.

- 창간호 논설 -

- ① 아관파천을 주도하였다.
② 독립협회를 설립하였다.
③ 헌정연구회를 조직하였다.
④ 국채보상운동을 전개하였다.

15. 다음 상황 이후에 전개된 사실로 옳지 않은 것은?

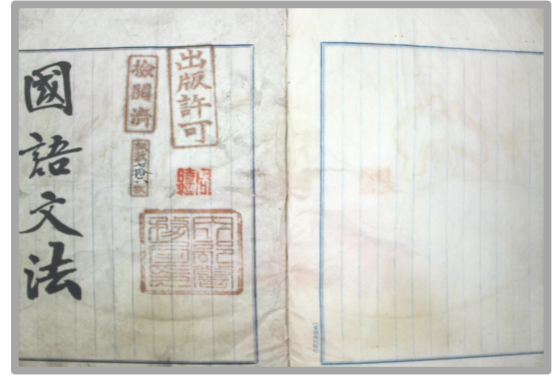
제1조 일본국 정부는 재동경 외무성을 경유하여 금후 한국의 외국에
대한 관계 및 서무를 감리 지휘할 것이며, 일본국의 외교 대표자
및 영사는 외국에 재류하는 한국의 신민 및 이익을 보호할
것이다.

...(중략)...

제5조 일본국 정부는 한국 황실의 안녕과 존엄을 유지하기를 보증한다.

- ① 일본은 청과 간도 협약을 맺었다.
② 민중식, 최익현, 신돌석 등이 각각 의병부대를 조직하였다.
③ 한국 정부는 일본의 은행과 1천만 엔의 차관 도입을 계약하였다.
④ 일본 제일은행권을 본위 화폐로 삼는 화폐 정리 사업이 시작
되었다.

16. 다음은 1910년에 초판이 발행된 『국어문법(國語文法)』이다. 이
저서를 쓴 인물에 대한 설명으로 옳은 것은?



- ① 가가날을 제정하였다.
② 국문연구소에서 활동하였다.
③ 조선어학회 사건으로 구속되었다.
④ 한글맞춤법통일안의 원안 작성에 참여하였다.

17. 밑줄 친 () 운동에 대한 설명으로 옳은 것은?

다음은 대한제국 황제의 장례일에 일어난 () 운동 당시 등장한
격문들의 내용이다.

- 대한 독립 만세!
○ 일체 납세를 거부하자.
○ 언론·출판·집회의 자유를!
○ 교육 용어는 조선어로!
○ 우리의 철천의 원수는 자본·제국주의 일본이다.

- ① 임시정부 수립 운동을 촉발하였다.
② 신간회가 현장에 진상조사단을 파견하였다.
③ 관세 철폐에 직면하여 자구책으로 시작하였다.
④ 사회주의자들과 민족주의자들이 함께 준비하였다.

18. 다음 5개 항을 주장한 인물에 대한 설명으로 옳은 것은?

- 1항 전국적으로 정치범과 경제범을 즉시 석방할 것.
2항 3개월간의 식량을 확보해 줄 것.
3항 치안 유지와 건국 운동을 위한 정치 운동에 대하여 절대로
간섭하지 말 것.
4항 학생과 청년을 조직·훈련하는 데 대하여 간섭하지 말 것.
5항 노동자와 농민을 건국 사업에 동원하는 데 대하여 절대로
간섭하지 말 것.

- ① 좌우합작을 주도하다가 암살당하였다.
② 만민공생의 신민주주의를 표방하였다.
③ 한민당을 창당하고 훈정론을 주장하였다.
④ 그의 정치 노선은 '8월 테제'에 집약되어 있다.

19. 밑줄 친 한자성어의 표기가 옳지 않은 것은?

- ① 多才多能은 재주와 능력이 여러 가지로 많다는 뜻이다.
- ② 有備無患은 미리 준비가 되어 있으면 근심할 것이 없다는 뜻이다.
- ③ 見利思義는 눈앞에 이익이 보일 때, 먼저 의리를 생각한다는 뜻이다.
- ④ 竹馬孤友는 어렸을 때부터 같이 놀며 친하게 지내 온 벗이라는 뜻이다.

20. 밑줄 친 단어의 한자가 올바르게 표기된 것은?

- ① 어제 배달된 소포(少包)를 열어보니 책이 들어 있었다.
- ② 우정사업본부에서는 BTS 기념우표를 발행(拔行)할 예정이다.
- ③ 나는 출근(出勤)하는 길에 우체국을 방문해서 보험 가입을 하였다.
- ④ 우리나라 우체국 특급취급 서비스는 신속(信速)하고 정확하다.

우 편 상 식

1. 국내 요금수취인부담 우편물에 대한 설명으로 옳지 않은 것은?

- ① 요금수취인부담 이용계약의 해지 이후 발송 유효기간 내에 발송된 우편물은 발송인에게 반환한다.
- ② 우편요금은 부가취급 수수료를 포함한 금액의 110%이며, 합계 금액에 원 단위가 있을 경우에는 절사한다.
- ③ 국가기관, 지방자치단체 또는 정부투자기관은 계약일로부터 2년을 초과하여 발송 유효기간을 정할 수 있다.
- ④ 배달우체국장(계약등기와 등기소포는 접수우체국장)과의 계약을 통해 그 우편요금을 발송인에게 부담시키지 않고 수취인 자신이 부담하는 제도이다.

2. 국내통상우편물의 규격요건 및 외부표시(기재) 사항에 대한 설명으로 옳은 것은?

- ① 여섯자리 우편번호 작성란이 인쇄된 봉투를 이용한 통상우편물은 모두 규격외로 취급한다.
- ② 무게가 50g이고 누르지 않은 자연 상태에서 두께가 10mm인 경우에는 규격외로 취급한다.
- ③ 봉투의 세로 크기가 최소 140mm, 최대 235mm(허용오차 $\pm 5\text{mm}$)인 경우에는 규격으로 취급한다.
- ④ 봉투의 모양이 직사각형 형태로 재질은 종이이며 색깔이 검은색인 경우에는 규격외로 취급한다.

3. 민원우편 서비스에 대한 설명으로 옳지 않은 것은?

- ① 우정사업본부에서 발행한 민원우편 취급용 봉투(발송용, 회송용)를 사용하여야 한다.
- ② 회송용 민원우편물은 우체국 취급담당자가 인장 또는 자필서명하여 봉합하여야 한다.
- ③ 민원발급 수수료와 회송할 때의 민원발급 수수료 잔액을 현금으로 우편물에 봉입하여 발송할 수 있다.
- ④ 발송인은 민원우편 회송용 취급요금(50g규격요금+등기취급수수료+익일특급수수료)을 접수 시에 선납하여야 한다.

4. <보기>에서 국내우편물 배달기한에 대한 설명으로 옳은 것을 모두 고른 것은?

< 보 기 >

- ㄱ. 익일특급우편물의 배달기한은 접수한 다음날까지이다.
- ㄴ. 관보규정에 따른 관보는 배달기한 적용의 예외 대상이다.
- ㄷ. 등기통상과 등기소포우편물의 배달기한은 접수한 다음날까지이다.
- ㄹ. 교통 여건 등으로 인해 우편물 운송이 특별히 어려운 곳은 관할 우편집중국장이 별도로 배달기한을 정하여 공고한다.

- ① ㄱ, ㄴ
- ② ㄷ, ㄹ
- ③ ㄱ, ㄴ, ㄷ
- ④ ㄱ, ㄴ, ㄹ

5. 국내소포우편물에 대한 설명으로 옳은 것은?

- ① 가로, 세로, 높이를 합하여 35cm 미만인 소형포장우편물은 소포우편물로 구분하여 취급한다.
- ② 일반소포우편물은 우표납부로 우편요금 결제가 가능하며 반송 시 반송수수료를 징수하지 않는다.
- ③ 최소용적은 평면의 크기가 길이 14cm, 너비 9cm 이상, 원통형으로 된 것은 직경의 2배와 길이를 합하여 23cm이다.
- ④ 고객이 등기소포우편물 1개의 접수정보를 사전에 제공하고 우체국 창구에서 요금즉납으로 결제한 경우, 우편요금의 3%를 감액받는다.

6. <보기>에서 보험취급우편물에 대한 설명으로 옳은 것을 모두 고른 것은?

< 보 기 >

- ㄱ. 통화등기로 취급할 수 있는 대상은 강제 통용력이 있는 국내 통화에 한정한다.
- ㄴ. 외화등기는 전국 우체국에서 익일특급 배달 불가능 지역을 제외하고 접수가 가능하다.
- ㄷ. 물품등기의 물품 가액은 발송인이 정하며, 취급 담당자는 가액 판단에 관여할 필요가 없다.
- ㄹ. 안심소포의 가액은 300만 원 이하의 물건에 한정하여 취급하며, 취급한도액을 초과하는 물품은 어떤 경우에도 취급할 수 없다.
- ㅁ. 사용된 유가증권류, 기프트카드 등에 대하여 보험취급을 원하는 경우, 유가증권등기로 취급할 수 없으나 물품등기로는 접수가 가능하다.

- ① ㄱ, ㄴ, ㄷ
- ② ㄴ, ㄹ, ㅁ
- ③ ㄱ, ㄷ, ㄹ
- ④ ㄱ, ㄷ, ㅁ

7. 국내우편요금 감액제도 중 환부불필요 감액을 받기 위한 1회 발송 최소 우편물 수량으로 옳지 않은 것은?

- ① 요금별납 서적우편물 2천통
- ② 요금후납 다량우편물 1천통
- ③ 요금별납 상품광고우편물 2천통
- ④ 요금후납 상품광고우편물 1천통

8. 국내우편물의 지연배달에 따른 손해배상 범위 및 금액으로 옳은 것은?

- ① 준등기: D+3일 배달분부터 우편요금
- ② 등기통상: D+5일 배달분부터 우편요금과 등기취급수수료
- ③ 등기소포: D+3일 배달분부터 우편요금
- ④ 익일특급: D+1일 배달분부터 우편요금과 국내특급수수료

9. 국내 계약등기우편물의 부가취급 서비스에 대한 설명으로 옳지 않은 것은?

- ① 우편주소 정보제공은 수취인의 동의를 받아 발송인에게 바뀐 우편 주소 정보를 제공하는 서비스로 부가취급수수료는 1,000원이다.
- ② 착불배달 맞춤형 계약등기우편물이 반송되는 경우, 착불요금을 제외한 우편요금(등기취급수수료 포함)과 반송수수료를 징수한다.
- ③ 회신우편의 취급대상은 발송인이 사전에 배달과 회신에 대한 사항을 계약관서와 협의하여 정한 계약등기우편물로 부가취급 수수료는 1,500원이다.
- ④ 반송수수료 사전납부 우편물 접수 시 우편요금 반송률(최초 1년은 등기우편물 반환율에 0.5% 가산)을 적용한 반송수수료를 합산하여 납부한다.

10. 운송용기(운반차)에 적재할 우편물이 여러 종류일 경우, 순서에 맞게 나열한 것은?

- ① 일반소포 → 일반통상 → 등기소포 → 등기통상 → 중계우편물
- ② 일반소포 → 등기소포 → 일반통상 → 등기통상 → 중계우편물
- ③ 중계우편물 → 일반소포 → 일반통상 → 등기소포 → 등기통상
- ④ 중계우편물 → 일반소포 → 등기소포 → 일반통상 → 등기통상

11. 우편물을 기계구분 우편물과 수구분 우편물로 분류할 경우, 기계 구분할 수 없는 우편물은?

- ① 우편번호 앞쪽에 '(우)'라고 표시한 경우
- ② 주소와 우편번호를 적정한 위치에 선명하게 인쇄한 경우
- ③ 봉합된 상태이고 내용물의 글씨가 봉투에 비치지 않는 경우
- ④ 봉투 색상이 흰색이고 표면이 울퉁불퉁하지 않고 균일한 경우

12. 운송용기의 개봉작업에 대한 설명으로 옳지 않은 것은?

- ① 인계·인수가 끝난 우편물은 등기우편, 익일특급 순으로 개봉하여 처리해야 한다.
- ② 부가취급 우편물을 담은 운송용기를 개봉할 때 책임자나 책임자가 지정하는 사람이 참관해야 한다.
- ③ 부가취급 우편물을 담은 운송용기를 개봉할 때 담당자는 송달증의 기록 명세와 우편물의 등기번호 및 통수에 이상이 없는지 확인해야 한다.
- ④ 개봉이 끝난 운송용기는 운송용기 관리지침에 따르고, 우편자루는 뒤집어서 남은 우편물이 없는지 확인해야 한다.

13. <보기>에서 등기취급 우편물의 정당 수령인을 모두 고른 것은?

< 보 기 >

- ㄱ. 우편물 표면에 기재된 주소지에서 만난 동거인
- ㄴ. 대리수령인으로 지정되어 우편관서에 등록된 사람
- ㄷ. 우편물 표면에 기재된 주소지(회사)에서 만난 같은 직장 근무자
- ㄹ. 수취인과 같은 집배구에 있고 발송인의 배달동의를 받은 무인 우편물 보관함

- ① ㄱ, ㄷ
- ② ㄱ, ㄹ
- ③ ㄱ, ㄴ, ㄷ
- ④ ㄴ, ㄷ, ㄹ

14. <보기>의 조건을 모두 충족하는 국제우편물 취급우체국은?

< 보 기 >

- ㄱ. 국제우편물의 접수와 배달 업무를 수행
- ㄴ. 국제우편물을 직접 외국으로 발송하고, 외국에서 오는 우편물을 받는 업무를 수행
- ㄷ. 관세청장이 지정한 우체국으로 세관공무원이 주재하거나 파견되어 국제우편물의 수출입에 관한 세관검사를 실시

- ① 중부권광역우편물류센터
- ② 인천해상교환우체국
- ③ 부산국제우편물류센터
- ④ 국제우편물류센터

15. <보기>에서 국제우편 인쇄물로 접수가 가능한 것의 총 개수는?

< 보 기 >

- ㄱ. 서적 ㄴ. 정기간행물 ㄷ. CD ㄹ. 비디오테이프
- ㅁ. OCR ㅂ. 포장박스 ㅅ. 봉인한 서류 ㅇ. 홍보용 팸플릿
- ㅈ. 잡지 ㅊ. 상업광고물 ㅋ. 달력

- ① 4개 ② 5개 ③ 6개 ④ 7개

16. 국제우편 소형포장물에 대한 설명으로 옳지 않은 것은?

- ① 내용품 검사를 위해 쉽게 열어볼 수 있도록 봉하여야 한다.
- ② 우편물의 내부 또는 외부에 상품송장(Invoice)을 첨부할 수 있다.
- ③ 내용품 가격이 300SDR 이하인 경우 CN22, 300SDR을 초과할 경우에는 CN23을 첨부한다.
- ④ 국제통상우편물에 속하며, 과학기술정보통신부장관이 필요하다고 인정하여 고시하는 우편물이다.

17. <보기>에서 사전통관정보제공에 따른 필수 통관정보항목의 총 개수는?

< 보 기 >

- ㄱ. 발송인 성명, 상세주소, 우편번호 ㄴ. 발송인 전화번호
- ㄷ. 발송인 이메일 ㄹ. 수취인 성명, 상세주소, 우편번호
- ㅁ. 수취인 전화번호 ㅂ. 수취인 이메일
- ㅅ. 내용품유형 ㅇ. 내용품명
- ㅈ. HS Code ㅊ. 순중량
- ㅋ. 개수 ㅌ. 생산지
- ㅍ. 가격

- ① 9개 ② 10개 ③ 11개 ④ 12개

18. <보기>의 국제특급우편물(EMS) 보험취급 수수료 계산으로 옳은 것은?

< 보 기 >

- ㄱ. 도착국: 일본 ㄴ. 중량: 12kg
- ㄷ. 우편요금: 67,000원 ㄹ. 물품가(보험가): 120,000원

- ① 최초 114,300원까지 2,800원 + 500원
- ② 최초 114,500원까지 2,800원 + 500원
- ③ 최초 114,300원까지 2,800원 + 550원
- ④ 최초 114,500원까지 2,800원 + 550원

19. <보기>의 국제우편물이 일부 훼손된 경우, 손해배상 금액 계산으로 옳은 것은?

< 보 기 >

- ㄱ. 보통소포우편물(항공) ㄴ. 중량: 10kg
ㄷ. 우편요금: 52,000원 ㄹ. 물품가: 300,000원

- ① 52,500원 + 70,800원 금액 범위 내(123,300원)의 실손해액
② 52,500원 + 78,700원 금액 범위 내(131,200원)의 실손해액
③ 70,000원 + 70,800원 금액 범위 내(140,800원)의 실손해액
④ 70,000원 + 78,700원 금액 범위 내(148,700원)의 실손해액

20. 국제우편 요금감액제도에 대한 설명으로 옳지 않은 것은?

- ① 국제특급 요금감액은 계약특급, 수시특급, 일괄특급으로 나눌 수 있다.
② 특별감액의 장기이용고객 조건에 해당할 경우, 3%의 요금감액률을 적용한다.
③ 계약국제특급의 18% 이상 감액률은 우정사업본부장의 승인 후 적용한다.
④ 발송비용절감 요금감액은 EMS, EMS프리미엄, K-Packet, 소형 포장물, 한·중해상특송우편물에 대해서 적용한다.

금 융 상 식

1. 다음 (가)~(다)는 『우체국예금·보험에 관한 법률』 및 동법 시행규칙에 대한 설명이다. 밑줄 친 () 안에 들어갈 내용으로 옳은 것은?

(가) 잔액이 1만 원 미만으로서 1년 이상 계속하여 거래가 없을 때 거래중지계좌에 편입할 수 있으며, 거래중지계좌에의 편입은 매년 ()회 한다.

(나) 저축성예금의 예금자로서 우정사업본부장이 정하는 기간 이상 월부금을 납입하거나 우정사업본부장이 정하는 기간 이상 예치한 자는 예입액의 ()퍼센트의 범위에서 만기 전에 지급을 청구할 수 있다.

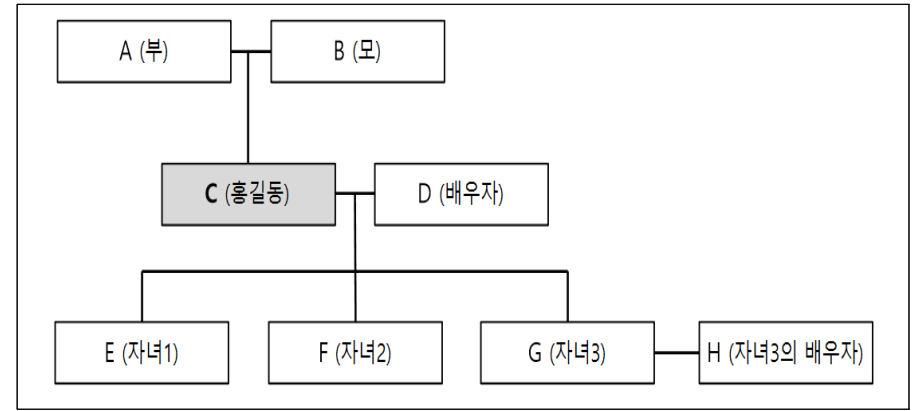
(다) 체신관서는 예금자가 ()년간 예금을 하지 아니하거나 예금의 지급, 이자의 기입, 인감 변경, 예금통장(예금증서를 포함한다)의 재발급신청 등을 하지 아니한 경우에는 과학기술정보통신부령으로 정하는 바에 따라 그 예금의 지급청구나 그 밖에 예금의 처분에 필요한 신청을 할 것을 최고(催告)하여야 한다.

	(가)	(나)	(다)
①	1	80	5
②	2	90	5
③	1	80	10
④	2	90	10

2. 예금의 입금과 지급에 대한 설명으로 옳지 않은 것은?

- ① 금융회사는 예금청구서의 금액·비밀번호·청구일자 등이 정정된 경우, 반드시 정정인을 받거나 새로운 전표를 작성하도록 하여야 한다.
- ② 직원이 입금조작을 잘못하여 착오계좌에 입금한 경우, 금융회사는 착오계좌 예금주의 동의와 관계없이 취소 처리하고 정당계좌에 입금할 수 있다.
- ③ 금융회사는 실제로 받은 금액보다 과다한 금액으로 통장 등을 발행한 경우, 실제로 입금한 금액에 한하여 예금계약이 성립하므로 예금주의 계좌에서 초과입금액을 인출하면 된다.
- ④ 송금인이 착오송금한 경우, 송금인은 금융회사를 통해 수취인에게 반환요청할 수 있고, 반환이 거절된 경우에는 반환거절일로부터 1년 이내 예금보험공사에 반환지원 신청을 할 수 있다.

3. 다음은 상속 가계도를 나타낸 것이다. C의 사망(그 외는 생존하고 있는 것으로 본다)으로 인한 상속에 대한 설명으로 옳은 것은?



- ① C의 사망 당시 G가 상속결격자였다면 상속인은 총 3명이다.
- ② C가 정기적금 적립기간 중에 사망한 경우, E는 F와 G의 동의만으로도 C의 적금계약을 승계할 수 있다.
- ③ C가 사망 당시 유언으로 전 재산 9억 원을 사회단체에 기부하여 공동상속인 모두가 유류분 반환 청구를 한다면 E의 유류분 금액은 1억 원이다.
- ④ 합유설에 의하면 C의 사망 당시 F가 행방불명인 경우 F의 상속분을 제외한 나머지 상속분은 각 공동상속인 요청에 따라 분할하여 지급할 수 있다.

4. 채권에 대한 설명으로 옳지 않은 것은?

- ① 채권은 정부, 지방자치단체, 금융회사 또는 신용도가 높은 주식회사 등이 발행하므로 채무 불이행 위험이 상대적으로 낮다.
- ② 전환사채는 발행회사가 보유 중인 타 회사의 주식을 보유하게 되는 반면 교환사채는 발행회사의 주식을 보유하게 된다는 점에서 차이가 있다.
- ③ 우리나라에서 주로 발행되는 주가지수연계채권(원금보장형)은 투자금액의 대부분을 일반 채권에 투자하고 나머지를 파생상품(주로 옵션)에 투자하는 방식으로 운용된다.
- ④ 첨가소화채권은 주택 또는 자동차를 구입하거나 부동산을 담보로 대출을 받을 때 의무적으로 매수해야 하는 채권으로 정부나 지방자치단체 등이 공공사업추진을 위한 재원을 조달하려는 목적으로 발행하는 채권이다.

11. <보기>에서 보험계약의 요소에 대한 설명으로 옳은 것의 총 개수는?

< 보 기 >

- ㄱ. 보험목적물은 보험사고 발생의 객체로 보험자가 배상하여야 할 범위와 한계를 정해준다.
- ㄴ. 보험기간은 보험에 의한 보장이 제공되는 기간으로 위험기간 또는 책임기간이라고도 하며 보험자의 책임은 보험을 승낙함으로써 개시된다.
- ㄷ. 보험사고란 보험에 담보된 재산 또는 생명이나 신체에 관하여 보험자가 보험금 지급을 약속한 사고가 발생하는 것이다.
- ㄹ. 보험료는 보험사고에 의한 보장을 받기 위하여 계약자가 보험자에게 지급하여야 할 금액이다.

- ① 1개 ② 2개 ③ 3개 ④ 4개

12. <보기>에서 우체국보험 언더라이팅(청약심사)에 대한 설명으로 옳은 것을 모두 고른 것은?

< 보 기 >

- ㄱ. 언더라이팅(청약심사)은 일반적으로 보험사의 “위험의 선택” 업무로서 위험평가의 체계화된 기법을 말한다.
- ㄴ. 보험판매 과정에서 계약선택의 기준이 되는 위험 중 환경적 위험은 피보험자의 직업 및 업무내용, 운전여부, 취미활동, 음주 및 흡연여부, 피보험자와 수익자의 관계 등이다.
- ㄷ. 체신관서는 피보험자의 신체적·환경적·도덕적 위험 등을 종합적으로 평가하여 정상인수, 조건부인수, 거절 등의 합리적 인수 조건을 결정하는 언더라이팅(청약심사)을 하게 된다.
- ㄹ. 계약적부조사는 적부조사자가 계약자를 직접 면담하여 계약 적부조사서상의 주요 확인사항을 중심으로 확인하는 제도이다.

- ① ㄱ, ㄴ ② ㄱ, ㄷ
③ ㄴ, ㄹ ④ ㄷ, ㄹ

13. 보장성보험료의 세액공제에 대한 설명으로 옳은 것은?

- ① 근로소득이 없는 연금소득 거주자도 세액공제 대상이다.
- ② 보장성보험을 해지할 경우, 이미 세액공제 받은 보험료는 기타 소득세로 과세된다.
- ③ 보험료를 미리 납부했을 경우, 그 보험료는 실제 납부일이 속하는 과세기간에 세액공제가 가능하다.
- ④ 장애인전용보장성보험의 경우, 납입한 보험료(100만 원 한도)의 12%에 해당하는 금액을 해당 과세기간의 종합소득산출세액에서 공제한다.

14. 우체국보험상품에 대한 설명으로 옳은 것은?

- ① 무배당 청소년꿈보험 2109는 체신관서가 공익재원으로 보험료를 50% 지원하는 상품이다.
- ② 무배당 우체국예금제휴보험 2109는 체신관서가 공익재원으로 보험료를 80% 지원하는 상품이다.
- ③ 무배당 우체국나르미안전보험 2109는 체신관서가 공익재원으로 보험료를 50% 지원하는 상품이다.
- ④ 무배당 만원의행복보험 2109는 성별·나이에 상관없이 체신관서가 공익재원으로 보험료 1만 원(1년 만기 기준)을 지원하는 상품이다.

15. <보기>에서 우체국보험 제도성특약에 대한 설명으로 옳은 것의 총 개수는?

< 보 기 >

- ㄱ. 장애인전용보험전환특약 2007의 대상계약은 전환대상상품의 피보험자 또는 수익자가 소득세법상 장애인인 계약이다.
- ㄴ. 지정대리청구서비스특약 2109에서 지정대리 청구인은 피보험자의 가족관계등록부상의 배우자 또는 4촌 이내의 친족이다.
- ㄷ. 지정대리청구서비스특약 2109의 대상계약은 계약자, 피보험자 및 수익자(사망 시 수익자 제외)가 모두 동일한 계약이다.
- ㄹ. 이륜자동차 운전 및 탑승중 재해부담보특약 2109의 가입대상은 이륜자동차 운전자 및 소유자이며, 관리하는 경우는 포함되지 않는다.

- ① 1개 ② 2개 ③ 3개 ④ 4개

16. 우체국보험상품에 대한 설명으로 옳은 것은?

- ① 무배당 알찬전환특약 2109의 일시납 보험료는 전환전 계약의 만기보험금과 배당금의 합계액이다.
- ② 무배당 에버리치상해보험 2109는 보험 만기일 1개월 전부터 만기일 전일까지 무배당 알찬전환특약 2109로 가입 신청이 가능하다.
- ③ 무배당 파워적립보험 2109는 기본보험료 20만 원 초과금액에 대해 수수료를 인하함으로써 수익률을 증대한 상품이다.
- ④ 무배당 우체국온라인저축보험 2109는 계약일 이후 1년이 지난 후부터 보험기간 중에 보험년도 기준 연 12회에 한하여 적립 금액의 일부를 인출할 수 있다.

17. 우체국보험상품에 대한 설명으로 옳지 않은 것은?

- ① 무배당 우체국더간편건강보험(갱신형) 2109는 1가지 건강관련 간편고지로 가입이 가능한 상품이다.
- ② 무배당 우체국와이드건강보험 2112에 보험가입금액 2,500만 원을 가입하는 경우, 주계약 보험료에 대해서 고액계약 보험료 할인을 받을 수 있다.
- ③ 무배당 우체국치매간병보험 2109의 해약환급금 50%지급형에 가입한 경우, 보험기간 중 계약이 해지될 경우에는 표준형 해약환급금의 50%를 해약환급금으로 지급받는다.
- ④ 무배당 우체국실속장기보험 2109 2종(간편가입)에 가입 후 계약일부터 3개월 이내에 1종(일반가입)으로 가입을 희망하는 경우, 일반계약 심사를 통하여 1종(일반가입)에 청약할 수 있다.

18. 우체국보험의 효력상실 및 부활에 대한 설명으로 옳지 않은 것은?

- ① 보험료의 납입연체로 인한 해지계약이 해약환급금을 받지 않은 경우, 계약자는 해지된 날부터 3년 이내에 계약의 부활을 청약할 수 있다.
- ② 보험료 납입이 연체 중인 경우, 납입최고는 유예기간이 끝나기 15일 이전까지 서면(등기우편 등) 등으로 이루어진다.
- ③ 체신관서가 부활을 승낙한 경우, 계약자는 부활을 청약한 날까지의 연체된 보험료에 약관에서 정한 이자를 더하여 납입하여야 한다.
- ④ 보험료 납입 유예기간은 해당 월분 보험료의 납입기일부터 납입 기일이 속하는 달의 다음 달의 말일까지이며, 유예기간의 마지막 날이 영업일이 아닌 때에는 그 다음 날로 한다.

19. 우체국보험의 보험금 지급청구에 대한 설명으로 옳은 것은?

- ① 보험금청구권은 지급사유 발생일로부터 2년간 행사하지 않으면 소멸된다.
- ② 체신관서는 보험금 청구서류를 접수한 날부터 10일 이내에 보험금을 지급하여야 한다.
- ③ 소송제기, 분쟁조정신청, 수사기관의 조사, 해외에서 발생한 보험사고에 대한 조사는 보험금 지급예정일 30일 초과사유에 해당된다.
- ④ 사망보험금 선지급제도는 피보험자의 남은 생존기간이 6개월 이내인 경우 사망보험금액의 60%를 선지급사망보험금으로 수익자에게 지급하는 제도이다.

20. 우체국보험 재무건전성 관리에 대한 설명으로 옳은 것은?

- ① 우체국보험은 자본의 적정성 유지를 위하여 지급여력비율을 반기별로 산출·관리하여야 한다.
- ② 과학기술정보통신부장관은 우체국보험사업에 대한 건전성을 유지하고 관리하기 위하여 필요한 경우에는 금융위원회에 검사를 요청할 수 있다.
- ③ 우정사업본부장은 지급여력비율이 150% 미만인 경우로서 보험 계약자에게 보험금을 지급하지 못할 우려가 있다고 판단되는 경우에는 경영개선계획을 수립·시행하여야 한다.
- ④ 우정사업본부장은 자산건전성 분류 대상 자산에 해당하는 보유 자산에 대해 건전성을 5단계로 분류하여야 하며 “고정”, “회수 의문” 또는 “추정손실”로 분류된 자산을 조기에 상각하여야 한다.

컴퓨터일반
[기초영어 포함]

1. 엑셀 시트를 이용한 수식의 결과값으로 옳은 것의 총 개수는?

수식	결과
=FACT(5)	15
=INT(-3.14)	-3
=MOD(3, 4)	1
=POWER(3, 3)	27
=PRODUCT(3, 6, 2)	36

- ① 2개
- ② 3개
- ③ 4개
- ④ 5개

2. 자료구조가 정수형으로 이루어진 스택이며, 초기에는 빈 스택이라고 할 때, 빈칸 ㉠~㉣의 내용으로 모두 옳은 것은? (단, top()은 스택의 최상위 원소값을 출력하는 연산이다.)

연산	출력	스택 내용
push(7)	—	(7)
push(4)	—	(7, 4)
push(1)	—	(7, 4, 1)
pop()	—	㉠
㉡	—	(7)
top()	㉢	(7)
push(5)	—	(7, 5)

- | | | | |
|---|--------|---------|---|
| | ㉠ | ㉡ | ㉢ |
| ① | (7, 4) | push() | 1 |
| ② | (4, 1) | push(7) | 1 |
| ③ | (7, 4) | pop() | 7 |
| ④ | (4, 1) | pop(7) | 7 |

3. 다음은 정렬 알고리즘을 이용해 초기 단계의 데이터를 완료 단계의 데이터로 정렬하는 과정을 보여 준다. 이 과정에 사용된 정렬 알고리즘으로 옳은 것은?

6	4	9	2	3	8	초기 단계
4	6	2	3	8	9	
4	2	3	6	8	9	
...(중략)...						
2	3	4	6	8	9	완료 단계

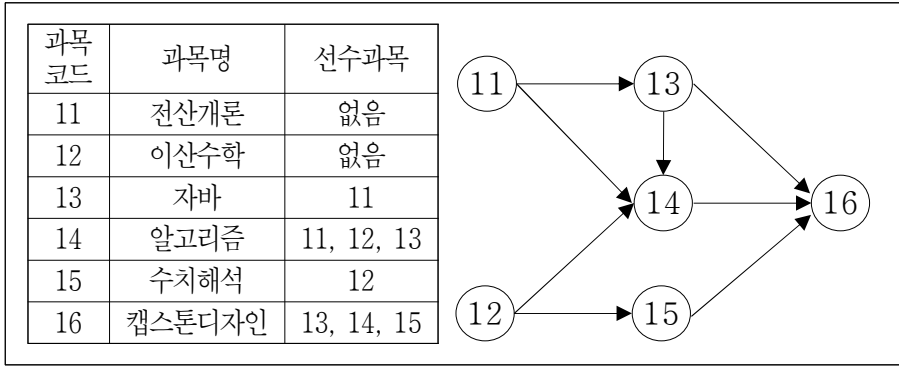
- ① 퀵(quick) 정렬
- ② 기수(radix) 정렬
- ③ 버블(bubble) 정렬
- ④ 합병(merge) 정렬

4. <보기>에서 해시 함수(hash function)의 충돌 해결 방안으로 옳은 것의 총 개수는?

- < 보 기 >
- ㄱ. 별도 체이닝(separate chaining)
- ㄴ. 오픈 어드레싱(open addressing)
- ㄷ. 선형 검사(linear probing)
- ㄹ. 이중 해싱(double hashing)

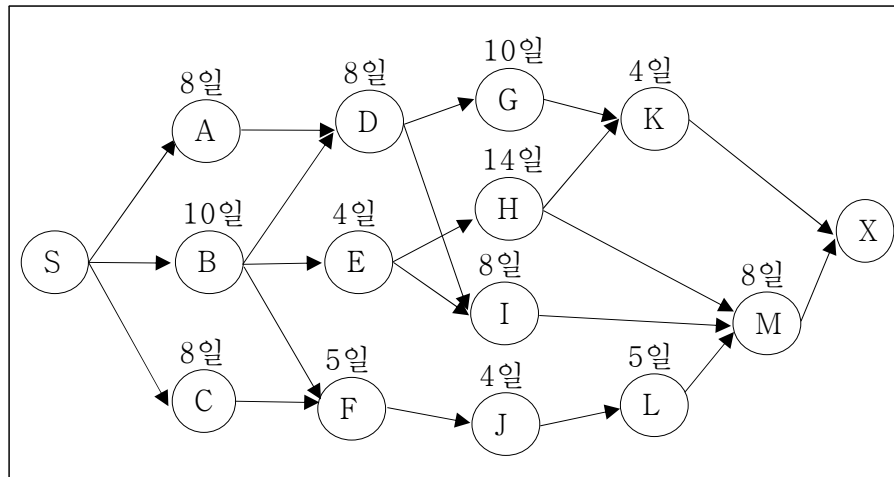
- ① 1개
- ② 2개
- ③ 3개
- ④ 4개

5. 다음은 위상 정렬의 예이다. 위상 순서로 옳은 것은?



- ① 11, 12, 14, 13, 15, 16
 ② 12, 11, 13, 14, 15, 16
 ③ 13, 11, 14, 12, 15, 16
 ④ 14, 13, 12, 15, 11, 16

6. 다음 CPM(Critical Path Method) 네트워크에 나타난 임계 경로 (critical path)의 전체 소요 기간으로 옳은 것은?



- ① 30일 ② 32일 ③ 34일 ④ 36일

7. <보기>에서 디자인 패턴에 대한 설명으로 옳은 것의 총 개수는?

< 보 기 >

- ㄱ. 디자인 패턴은 유사한 문제를 해결하기 위하여 각 문제 유형별로 적합한 설계를 일반화하여 정리해 놓은 것이다.
 ㄴ. 싱글턴(singleton) 패턴은 특정 클래스의 객체가 오직 하나만 존재하도록 보장하여 객체가 불필요하게 여러 개 만들어질 필요가 없는 경우에 주로 사용한다.
 ㄷ. 메멘토(memento) 패턴은 한 객체의 상태가 변경되었을 때 의존 관계에 있는 다른 객체들에게 이를 자동으로 통지하도록 하는 패턴이다.
 ㄹ. 데코레이터(decorator) 패턴은 기존에 구현된 클래스의 기능 확장을 위하여 상속을 활용하는 설계 방안을 제공한다.

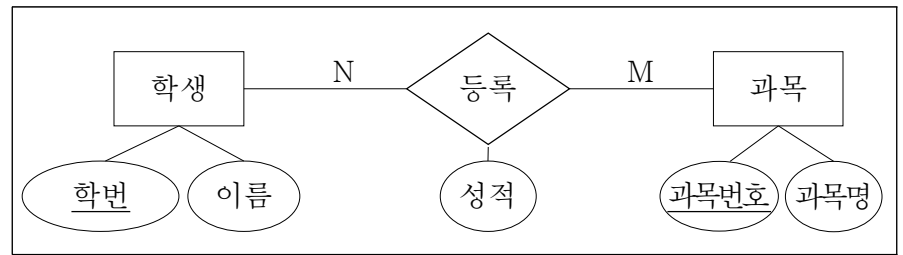
- ① 1개 ② 2개 ③ 3개 ④ 4개

8. 다음과 같이 '인사'로 시작하는 모든 부서에 속한 직원들의 봉급을 10% 올리고자 SQL문을 작성하였다. ㉠과 ㉡의 내용으로 옳은 것은?

```
UPDATE 직원
SET 봉급 = 봉급*1.1
WHERE 부서번호 ㉠ ( SELECT 부서번호
                     FROM 부서
                     WHERE 부서명 ㉡ '인사%' )
```

- ㉠ ㉡
 ① IN LIKE
 ② EXISTS HAVING
 ③ AMONG LIKE
 ④ AS HAVING

9. 다음 E-R다이어그램을 관계형 스키마로 올바르게 변환한 것은? (단, 속성명의 밑줄은 해당 속성이 기본키임을 의미한다.)



- ① 학생(학번, 이름)
 등록(성적)
 과목(과목번호, 과목명)
 ② 학생(학번, 이름)
 등록(과목번호, 성적)
 과목(과목번호, 과목명, 성적)
 ③ 학생(학번, 이름)
 등록(학번, 성적)
 과목(과목번호, 과목명)
 ④ 학생(학번, 이름)
 등록(학번, 과목번호, 성적)
 과목(과목번호, 과목명)

10. OpenAI가 개발한 생성형 인공지능 기반의 대화형 서비스는?

- ① LSTM
 ② ResNET
 ③ ChatGPT
 ④ Deep Fake

11. CPU 스케줄링 기법에 대한 설명으로 옳지 않은 것은?

- ① 라운드 로빈(Round-Robin) 스케줄링 기법은 선점 방식의 스케줄링 기법이다.
- ② HRN(Highest Response ratio Next) 스케줄링 기법은 우선순위에 대기 시간(waiting time)을 고려하여 기아(starvation) 문제를 해결한다.
- ③ 다단계 큐 스케줄링 기법은 프로세스들을 위한 준비 큐를 다수 개로 구분하며, 각 준비 큐는 자신만의 스케줄링 알고리즘을 별도로 가질 수 있다.
- ④ 우선순위 스케줄링 기법은 항상 선점 방식으로 구현되기 때문에 특정 프로세스에 대하여 무한대기 또는 기아(starvation) 현상 발생의 위험이 있다.

12. 교착상태(deadlock)와 은행원 알고리즘(banker's algorithm)에 대한 설명으로 옳은 것은?

- ① 교착상태는 불안정한 상태(unsafe state)에 속한다.
- ② 은행원 알고리즘은 교착상태 회복(recovery) 알고리즘이다.
- ③ 불안정한 상태(unsafe state)는 항상 교착상태로 빠지게 된다.
- ④ 은행원 알고리즘은 불안정한 상태(unsafe state)에서 교착상태로 전이되는 것을 거부한다.

13. 하드웨어적으로 인터럽트를 요구한 장치를 찾는 기법으로, 인터럽트 선을 공유하면서 인터럽트를 발생시키는 모든 장치를 직렬로 연결하여 연결 순서에 따라 우선순위가 결정되는 방식으로 옳은 것은?

- ① 소프트웨어 폴링(polling) 방식
- ② 데이지 체인(daisy chain) 방식
- ③ 인터럽트 벡터(interrupt vector) 방식
- ④ 다수 인터럽트 선(multiple interrupt lines) 방식

14. 음수와 양수를 동시에 표현하는 2진수의 표현 방법에는 부호-크기(sign-magnitude) 방식, 1의 보수 방식, 2의 보수 방식이 있다. 다음은 10진수의 양수와 음수를 3비트의 2진수로 나타낸 표이다. ㉠~㉣에 들어갈 방식을 순서대로 나열한 것은?

10진 정수	㉠	㉡	㉣
3	011	011	011
2	010	010	010
1	001	001	001
0	000	000	000
-0	100	111	-
-1	101	110	111
-2	110	101	110
-3	111	100	101
-4	-	-	100

- | | | |
|---------|-------|-------|
| ㉠ | ㉡ | ㉣ |
| ① 1의 보수 | 2의 보수 | 부호-크기 |
| ② 2의 보수 | 1의 보수 | 부호-크기 |
| ③ 부호-크기 | 1의 보수 | 2의 보수 |
| ④ 부호-크기 | 2의 보수 | 1의 보수 |

15. IP주소가 117.17.23.253/27인 호스트에 대한 설명으로 옳은 것은?

- ① 이 주소의 네트워크 주소는 117.17.23.0이다.
- ② 이 주소의 서브넷 마스크는 255.255.255.224이다.
- ③ 이 주소는 클래스 기반의 주소지정으로 C클래스 주소이다.
- ④ 이 주소가 포함된 네트워크에서 사용될 수 있는 IP주소는 254개이다.

16. <보기>에서 설명하고 있는 HTTP 프로토콜 메소드로 옳은 것은?

< 보 기 >

ㄱ. 서버로 정보를 보내는 데 사용한다.

ㄴ. 대량의 데이터를 전송할 때 사용한다.

ㄷ. 보내는 데이터가 URL을 통해 노출되지 않기 때문에 최소한의 보안성을 가진다.

- ① GET
- ② POST
- ③ HEAD
- ④ CONNECT

17. <보기>는 대칭형 암호알고리즘이다. 이 중 국내에서 개발된 암호 알고리즘을 모두 고른 것은?

< 보 기 >		
ㄱ. AES	ㄴ. ARIA	ㄷ. IDEA
ㄹ. LEA	ㅁ. RC5	ㅂ. SEED

- ① ㄱ, ㄴ, ㄷ
 ② ㄱ, ㄷ, ㅁ
 ③ ㄴ, ㄹ, ㅂ
 ④ ㄹ, ㅁ, ㅂ

18. <보기>는 서비스거부(DoS: Denial of Service) 공격 방법이다. 이 중 ICMP 프로토콜을 이용한 공격 방법으로 옳은 것의 총 개수는?

< 보 기 >		
ㄱ. 랜드 공격(land attack)		
ㄴ. SYN 플로딩 공격(SYN flooding attack)		
ㄷ. 티어드롭 공격(teardrop attack)		
ㄹ. HTTP GET 플로딩 공격(HTTP GET flooding attack)		
ㅁ. 스머프 공격(smurf attack)		
ㅂ. 죽음의 핑 공격(ping of death attack)		

- ① 2개 ② 3개 ③ 4개 ④ 5개

19. 다음 글의 빈칸에 들어갈 말로 가장 적절한 것은?

Speaking two languages rather than just one has obvious practical benefits in an increasingly globalized world. However, in recent years, scientists have begun to demonstrate that the advantages of speaking more than one language are even more fundamental than the ability to converse with a wider range of people. Being _____, it turns out, makes you smarter. It can have a profound effect on your brain, improving cognitive skills that are not related to language and even shielding against dementia in old age.

- ① scientific ② talkative ③ bilingual ④ practical

20. 다음 글의 빈칸 (A), (B)에 들어갈 말로 가장 적절한 것은?

The physical benefits of team sports are well-documented. Exercise is essential for maintaining a healthy weight, improving cardiovascular health, and reducing the risk of chronic diseases like heart disease, diabetes, and cancer. And what better way to exercise than by playing a sport you enjoy? When you're having fun, you're more (A) to stick with it and that's when the real benefits start to show. In addition to the general health benefits of exercise, team sports also offer specific physical benefits. For example, playing soccer can help improve your balance and coordination, while basketball can help increase your vertical jump. And if you're looking to improve your (B), there's no better way to do it than by playing a sport that requires you to run around for an extended period.

- | <u>(A)</u> | <u>(B)</u> |
|------------|------------|
| ① liable | courage |
| ② likely | resistance |
| ③ liable | resistance |
| ④ likely | endurance |

▶ 정답공개 및 이의제기 안내 ◀

1. 정답가안 및 최종정답 공개

- 정답가안 공개 : 2023. 6. 3.(토) 17:00
- 최종정답 공개 : 2023. 6. 14.(수) 18:00

※ 공개장소 : 우정사업본부 및 우정인재개발원 홈페이지

2. 정답가안 이의제기 기간 및 방법

- 이의제기 기간 : 2023. 6. 3.(토) 17:00 ~ 6. 7.(수) 18:00
- 이의제기 방법 : 우정인재개발원 대표 이메일로 접수

※ 대표 이메일 주소 : **kprecruit@korea.kr**

3. 필기시험 접수 사전공개 및 이의제기

- 기간 : 2023. 6. 21.(수) 09:00 ~ 6. 22.(목) 21:00

※ 공개장소 : 원서접수사이트(<https://kpost.jinhakapply.com>)

4. 우정사업본부 및 우정인재개발원 홈페이지 주소

우정사업본부	https://koreapost.go.kr
우정인재개발원	https://kphi.koreapost.go.kr